

# “MAE POPETH YN GYSYLLTIEDIG Â PHOPETH ARALL”

Y GWIR ANRH ALUN MICHAEL

## PLISMONA EIN CYMDOGAETHAU

MAE PAWB YN ARWEINYDD A BYDDWN YN DATBLYGU RÔL BROFFESIYNOL SWYDDOGION CYMORTH CYMUNEDOL YR HEDDLU I ADLEWYRCHU HYNNY

Rydym yn datblygu rôl Swyddog Cymorth Cymunedol yr Heddlu fel cyfathrebwr (yn siarad â'r gymuned leol ac yn gwrandao arni), datrysyr problemau (gyda'r gymuned leol) a galluogydd i rymuso cymunedau lleol.

Mae arweinyddiaeth yn gyfrifoldeb i bawb, a byddwn yn gwerthfawrogi ac yn datblygu rôl unigryw ein Swyddogion Cymorth Cymunedol yr Heddlu (PCSO) fel datrysyr problemau sy'n gwrandao ar bobl leol, yn eu cynnwys a'u grymuso. Mae ein dull lleol o gadw cymunedau'n ddiogel yn helpu i fynd i'r afael ag eithafiaeth, terfysgaeth a throseddau difrifol a chyfundrefnol.

## ARWEINYDDIAETH DDIGIDOL

MAE TECHNOLEG YN CYFLWYNO BYGYTHIADAU NEWYDD OND GALL WELLA'R FFORDD RYDYM YN PLISMONA EIN CYMUNEDAU

Rydym ar flaen y gad o ran arweinyddiaeth ddigidol – gan gydweithio â Heddlu Gwent i gyflawni'r canlynol:

- Trefniadau gweithio ystwyth er mwyn cynyddu'r amser y mae swyddogion yn ei dreulio yn eu cymunedau
- Ffyrdd newydd a gwell o roi gwybod am droseddau
- Systemau mwy effeithlon ac integredig

Mae'r Comisiynydd yn hyrwyddo arloesedd, gan feithrin hyder yn y ffordd y caiff technoleg ei defnyddio ar yr un pryd. Er enghraifft, mae Heddlu De Cymru wedi bod ar flaen y gad o ran defnyddio technoleg adnabod wynebau fel mesur ataliol mewn digwyddiadau cyhoeddus mawr, ac mae ein dull gweithredu wedi sicrhau uniondeb a chyfreithlondeb werth ddefnyddio'r dechnoleg hon, gan gydbwysu amddiffyn diogelwch y cyhoedd ag amddiffyn rhyddid sifil.

## GWELLA LLYWODRAETHU A CHRAFFU

UN O GYFRIFOLDEBAU ALLWEDDOL Y COMISIYNYDD YW DARPARU ATEBOLRWYDD AR RAN Y CYHOEDD

Mae ein trefniadau llywodraethu yn sicrhau atebolrwydd priodol ac yn cefnogi arweinyddiaeth effeithiol. Er enghraifft, mae gennym Fwrdd Craffu ac Atebolrwydd lle caiff plismona gweithredol ei ddwyn i gyfrif am ddarparu gwasanaethau ar ran y cyhoedd a chynhelir bwrdd sy'n cynnwys aelodau cymunedol ac asiantaethau partner a all fynegi eu barn am faterion plismona. Mae'r meysydd y creffir arnynt yn rheolaidd yn cynnwys y defnydd o rym, stopio a chwilio a'r defnydd o dechnoleg adnabod wynebau.

## ATAL TRAIS

MAE LLEIHOU TRAIS WEDI BOD YN UN O NODAU ALLWEDDOL Y COMISIYNYDD ERS 2021, GAN DDEFNYDDIO PROSES AU RHANNU DATA Â GWASANAETHAU IECHYD ER MWYN NODI BLE A SUT Y MAE TRAIS YN DIGWYDD

Mae hyn wedi amlygu achosion o drais na roddwyd gwybod i'r heddlu amdanynt, gan arwain at gamau gweithredu lleol i atal trais yn y dyfodol.

Ar y cyd â phartneriaid, rydym wedi sicrhau £1.2 miliwn gan y Swyddfa Gartref er mwyn darparu dull Cymru gyfan o fynd i'r afael ag achosion sylfaenol trais drwy ymyrryd yn gynnar ac atal. Rydym yn gweithio gyda phartneriaid – yn arbennig Iechyd Cyhoeddus Cymru – i leihau'r ffactorau sy'n sbarduno trais, delio mewn cyffuriau a throseddau cyllyll.

## MYND I'R AFAEL Â THRAIS YN ERBYN MENYWOD A MERCHED

MAE NODI POB MATH O DRAIS YN ERBYN MENYWOD A MERCHED YN GYNNAR YN ALLWEDDOL ER MWYN CADW POBL YN DDIOGEL

Mae ein Strategaeth ar y Cyd ar gyfer Mynd i'r Afael â Thrais yn erbyn Menywod a Merched 2019-24 yn adeiladu ar ein dull partneriaeth i fynd i'r afael â phob math o drais a chamdriniaeth, rydym wedi gwella'r ffordd rydym yn defnyddio data partneriaeth i lywio dull gweithredu mwy cydgyssylltiedig. Fel y cyfryw, rydym wedi cymryd camau i amddiffyn dioddefwyr yn well a chynyddu atebolrwydd troseddwyr. Mae lleisiau dioddefwyr a goroeswyr yn parhau i fod yn allweddol i lywio datblygiad ymateb systemau cyfan hirdymor.

**Mae ein gwaith i atal y broblem gymhleth hon yn cynnwys cydweithio â phartneriaid, gan gynnwys:**

- Rhaglen Newid sy'n Para Cymorth i Ferched Cymru, sy'n atgyfnerthu ymatebion i ddioddefwyr drwy bwyntiau datgelu lleol, Cenhadon Cymunedol, Gweithwyr Proffesiynol yr Ymddiriedir Ynddynt a chymorth arbenigol ychwanegol
- Ehangu rhaglen DRIVE ledled ardal gyfan Heddlu De Cymru i weithio gyda 390 o droseddwyr niwed uchel, gan ddiogelu dioddefwyr a phlant
- Llywodraeth Cymru, Iechyd Cyhoeddus Cymru, awdurdodau lleol, asiantaethau arbenigol a'r Uned Atal Trais yn gweithio mewn partneriaeth i ddileu pob math o drais yn erbyn menywod, camdriniaeth ddomestig a thrais rhywiolwomen, domestic abuse and sexual violence

## DIODDEFWYR

MAE DIODDEFWYR WRTH WRAIDD POPETH A WNAWN. RYDYM WEDI ATGYFNERTHU GWASANAETHAU HANFODOL ER MWYN HELPU DIODDEFWYR TROSEDDAU I YMDOPI AC ADFER

Rydym wedi gwrandao ar bobl sydd wedi cael profiad o droseddau er mwyn gwella gwasanaethau'n sylweddol. Mae Ffocws Dioddefwyr De Cymru yn darparu'r help sydd ei angen ar bobl, pan fydd ei angen arnynt.

Mae Comisiynydd yr Heddlu a Throseddau De Cymru, drwy Gyllid y Weinyddiaeth Gyfiawnder, wedi dyrannu mwy na £4.5 miliwn dros y tair blynedd diwethaf er mwyn helpu dioddefwyr ar eu taith i adferiad.

Oherwydd natur ddigynsail 2020, gwnaethom sicrhau £635,000 o gyllid COVID-19 eithriadol ychwanegol gan y Weinyddiaeth Gyfiawnder, a gafodd ei ddyrannu i wasanaethau arbenigol er mwyn helpu i gefnogi dioddefwyr yn ystod y pandemig. Datblygwyd Strategaeth Dioddefwyr a Thystion 2020-2025 ar y cyd gan y Comisiynydd a'r Prif Gwnstabl mewn ymgynghoriad â rhanddeiliaid.



## ATAL A GOSTWNG TROSEDDU

MAE EIN HYMRWYMIAD I ATAL AC YMYRRYD YN GYNNAR WEDI LLYWIO NEWIDIADAU RADICAL I OSTWNG LEFELAU AILDROSEDDU, DRWY DDARPARU CYMORTH SY'N CANOLBWTYNTIO AR DDEALL ANGHENION

Mae'n darparu cyfle euraidd, yn enwedig with i bobl bontio i fyd oedolyn, gan ddylanwadu ar gyberthnasau a llesiant. Rydym hefyd yn cydweithio â gwasanaethau Carchardai a Phrawf er mwyn llywio ymyriadau cynnar gyda phobl ifanc, menywod a'r rhai sydd â phroblemau o ran defnyddio sylweddau.

Mae camddefnyddio sylweddau yn ffactorau allweddol sy'n sbarduno ymddygiad troseddol ac, felly, mae gwasanaeth Dyfodol wedi'i ddatblygu i fynd i'r afael â'r niwed iechyd a chymdeithasol allweddol sy'n gysylltiedig â defnyddio a chamddefnyddio sylweddau. Mae gwasanaeth Dyfodol yn ceisio torri cylch camddefnyddio sylweddau a throseddau drwy weithio gyda phobl o'r adeg y byddant yn ymuno â'r system cyfiawnder troseddol am y tro cyntaf, gan ddarparu asesiad a chymorth trylwyr a di-dor yn nalfeydd yr heddlu, mewn llysoedd a charchardai ac yn y gymuned. Wedi'i ariannu ar y cyd â gwasanaethau Carchardai a Phrawf, mae'n cynnwys y sector cyhoeddus, y sector gwirfoddol a'r sector preifat, mewn partneriaeth â'r GIG ac Awdurdodau Lleol ledled De Cymru i ddatblygu gwasanaethau ategol.

## GWIRFODDOLWYR

GWIRFODDOLI YW “GWEITHRED HANFODOL DINASYDDIAETH” AC MAE BOB AMSER WEDI BOD YN RHAN O BLISMONA DRWY GYDSYNIAD

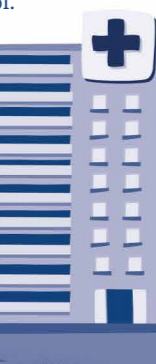
Rydym wedi adeiladu ar y sylfeini cadarn a osodwyd dros y blynyddoedd diwethaf drwy annog gwirfoddolwyr i chwarae rhan lawn mewn plismona lleol. Mae nifer y Cwnstabiaild Gwirfoddol a'r oriau y maent yn eu rhoi i'r gymuned wedi cynyddu, tra bod ein Gwirfoddolwyr Ieuentid yr Heddlu yn helpu eu cymunedau, gan feithrin sgiliau cyfathrebu a gweithio tuag at gymhwyster cymorth cyntaf St John a Gwobr Dug Caeredin ar yr un pryd.

Mae ein Hymwelwyr Annibynnol â Dalfeydd a'n hymwelwyr lles anifeiliaid yn cyflawni rôl graffu hollbwysig, gan sicrhau y caiff hawliau a lles unigolion yn y ddalfa eu cynnal, ac y caiff cŵn a cheffylau'r heddlu eu trin yn dda.

Yn ystod COVID-19 mae ein Gwirfoddolwyr Heddlu De Cymru wedi chwarae rôl hanfodol yn y gwaith o ailagor llysoedd a galluogi dioddefwyr i roi tystiolaeth o bell and enabling victims to give evidence remotely.



Ymgysylltu, Egluro,  
Annog, Gorfodi



**HIRDYMOR**

**CYFRANOGLIAD**

**INTEGREIDDIO**

**CYDWEITHIO**

**ATAL**